

# Veröffentlichung zum Markterkundungsverfahren

## Außengebiete Steinburg

Zweckverband Breitbandversorgung Steinburg

Zeitraum: 13.07.2022 - 14.09.2022

### Ansprechpartner/in

Ansprechpartner	Organisation	Regionalschlüssel
<b>Herr Jan Schmöckel</b>	<b>Jan Schmöckel Marxen &amp; Schmöckel Ingenieurgesellschaft mbH</b>	<b>01061000000</b>
Anschrift		
<b>Bleichenbrücke 9 , 20354 Hamburg</b>		

### Verfahrensgegenstand

Im Rahmen dieses Markterkundungsverfahrens soll festgestellt werden, ob das in dieser Markterkundung genannte Gebiet bereits durch ein NGA-Netz erschlossen ist oder ob in den nächsten drei Jahren eine Erschließung durch einen eigenwirtschaftlichen Ausbau eines NGA-Netzes bzw. innerhalb von einem Jahr eine Aufrüstung auf mindestens 100 Mbit/s im Download zuverlässig zu erwarten bzw. zu berücksichtigen ist.

### Beschreibung der im Zielgebiet vorhandenen Breitbandversorgung einschließlich Mobilfunk

Zweckverband Breitband Steinburg (SWN), Deutsche Telekom, Vodafone

### Rechtsgrundlagen

Die Markterkundung erfolgt auf Grundlage der „Leitlinien der EU für die Anwendung der Vorschriften über staatliche Beihilfen im Zusammenhang mit dem schnellen Breitbandausbau“ (2013/C 25/01) in der Fassung vom 27.06.2014 (2014/C 198/02), der Rahmenregelung der Bundesrepublik Deutschland zur Unterstützung des flächendeckenden Aufbaus von Gigabitnetzen in „grauen Flecken“ vom 13.11.2020 sowie der Richtlinie „Förderung zur Unterstützung des Gigabitbaus der Telekommunikationsnetze in der Bundesrepublik Deutschland“.

### Vorhandene Bandbreiten und Ausbauplanung

Die Markterkundung dient dazu, die Teile des unter Ziffer 4. bezeichneten Gebiets abzugrenzen, in denen aufgrund privatwirtschaftlicher Investitionen in den Netzausbau bzw. eine Aufrüstung von Netzteilen - bereits jeder Haushalt zuverlässig mit einer Bandbreite von mindestens 100 Mbit/s im Download versorgt wird oder in denen in den nächsten drei Jahren ein Telekommunikationsinfrastrukturausbau geplant ist, der die Teilnehmer sodann zuverlässig mit einer Bandbreite von mindestens 100 Mbit/s im Download versorgen wird. - sozioökonomische Schwerpunkte zuverlässig mit einer Bandbreite von mindestens 200 Mbit/s symmetrisch versorgt werden oder in denen in den nächsten drei Jahren ein Telekommunikationsinfrastrukturausbau geplant ist, der die sozioökonomischen Schwerpunkte sodann zuverlässig mit einer Bandbreite von mindestens 200 Mbit/s symmetrisch versorgen wird. - Sofern über die in der in Nr. 2. dargestellten Karte hinausgehende förderfähige Gebiete (Versorgung < 100 Mbit/s im Download zuverlässig) in dem/den Gemeindegebiet/en bekannt sind, können diese ebenfalls mitgeteilt werden.

### Aufrüstung bestehender Netze

Sofern die Ausbauplanung gemäß § 4 Abs. 3 der Gigabit-Rahmenregelung in einer bloßen Aufrüstung bestehender Netze auf mindestens 100 Mbit/s im Download durch die Ausstattung mit zusätzlichen aktiven Komponenten gemeldet besteht, ist diese Aufrüstung innerhalb von 12 Monaten nach der Meldung durchzuführen. Teilen Sie mit, ob eine solche Aufrüstung bestehender Netze mit zusätzlich aktiven Komponenten geplant ist und innerhalb von 12 Monate erfolgen wird.

---

## Bereitgestellte Datengrundlage

Der Projektträger stellt systemseitig ein Muster für die Markterkundung zur Verfügung. Dabei wird automatisch ein Ausbaugbiet generiert und Daten insbesondere im Hinblick auf bestehende Infrastruktur zu HFC und FTTB vorbefüllt, soweit diese vornehmlich im Zuge der Meldungen an den Breitbandatlas des Bundes bekannt sind. Die das Markterkundungsverfahren durchführende Gebietskörperschaft kann diese Daten entsprechend ihrer eigenen Erkenntnisse wahlweise annehmen, ergänzen bzw. modifizieren oder durch eigene Angaben ersetzen. Eine Meldung der bereits über den Breitbandatlas des Bundes per HFC oder FTTB als versorgt angegebenen Adresspunkte ist nicht notwendig, eine Aktualisierung der Daten kann jedoch über das Markterkundungsverfahren eingespielt werden.

## Investitionsschutz nach § 1 Abs. 6 Gigabitrahmenregelung

Sind Sie Betreiber eines gefördert errichteten bzw. noch im Bau befindlichen NGA-Netzes und möchten der Inbetriebnahme eines nach der Gigabitrahmenregelung geförderten Netzes widersprechen?

## Mindestnachweise

Ausbauplanung innerhalb der kommenden drei Jahre

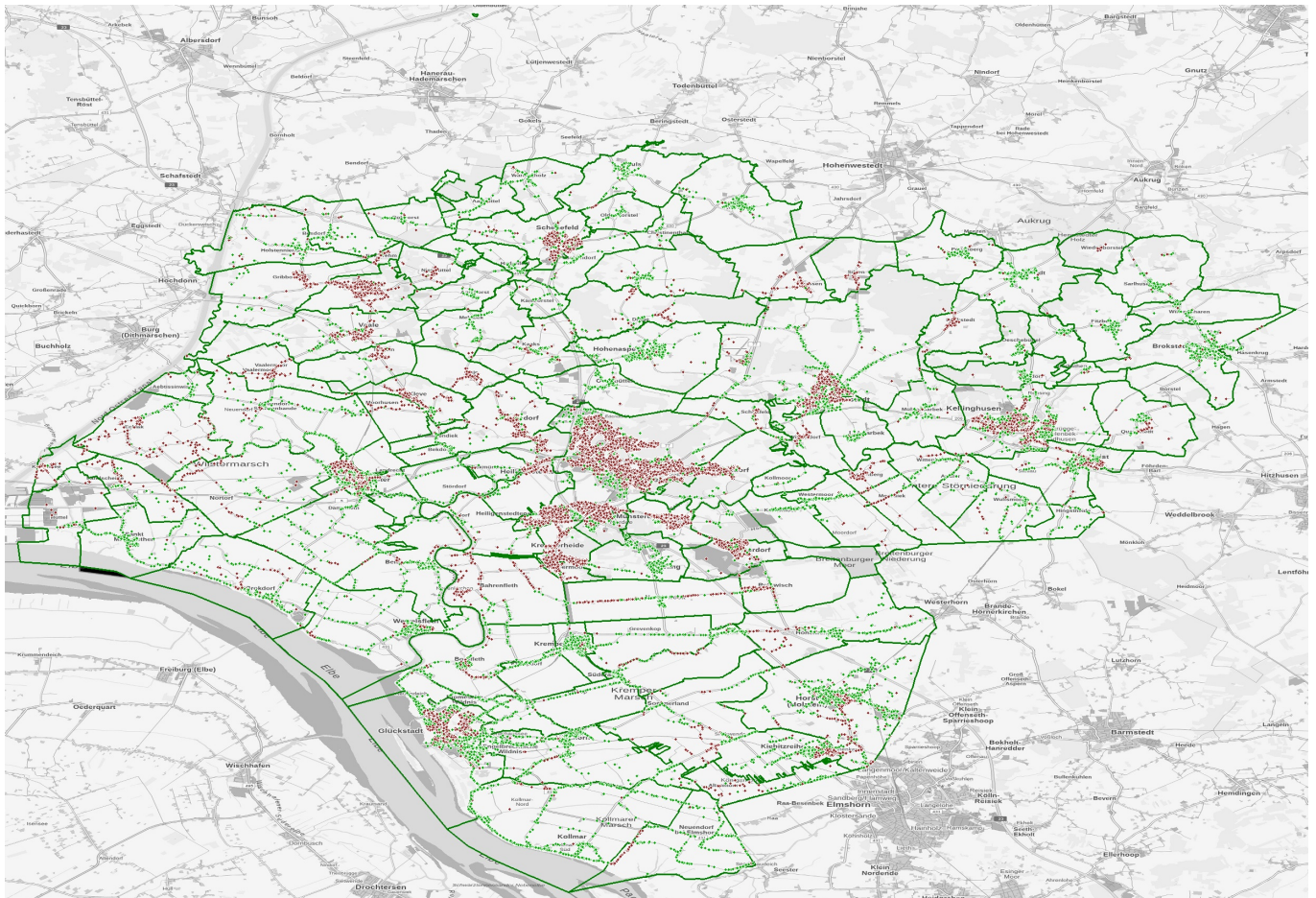
- einen ausführlichen Zeit- und Meilensteinplan für den gesamten Netzausbau bis hin zur effektiven Inbetriebnahme bzw. bis hin zum Ablauf des Dreijahreszeitraums Unternehmensbeschreibung mit Referenzschreiben
- Darstellung und Beschreibung der technischen Lösung seitens des Anbieters (grobes technisches Konzept) sowie Darstellung der voraussichtlichen technischen Verfügbarkeit nach Umsetzung.
- Auskunft über den zu erwartenden Erschließungsgrad nach der Maßnahme (z. B. Zahl der Gebäudeanschlüsse)
- Georeferenzierte kartographische Darstellung der Ausbauplanungen der nächsten 12 Monate im GIS-Format unter Angabe, welche Anschlüsse die Mindestbandbreiten von 100 MBit/s im Download erreichen.
- Georeferenzierte kartographische Darstellung der Ausbauplanungen der nächsten drei Jahren im GIS-Format unter Angabe, welche Anschlüsse die Mindestbandbreiten von 500 MBit/s im Download erreichen.
- Georeferenzierte kartographische Darstellung der Ausbauplanungen der nächsten drei Jahren im GIS-Format unter Angabe, welche Anschlüsse die Mindestbandbreiten von 200 MBit/s symmetrisch erreichen.
- Mitteilung darüber, ob der Aufbau des Netzes durch die Nutzung bestehender alternativer Infrastrukturen oder die Inanspruchnahme vorabregulierter Vorleistungen oder eines bezuschussten Darlehens erfolgen wird.
- Nachweis über eine Finanzierungszusage

## Sonstige Rechtsgrundlagen

Nach der Prüfung der eingegangenen Unterlagen, werden diese geprüft und ausgewertet und ggf. weitere Informationen, Nachweise sowie ggf. eine verbindliche Eigenerklärung angefordert, soweit dies erforderlich ist. Die Unternehmen, die sich am Markterkundungsverfahren beteiligt haben, erhalten eine schriftliche Mitteilung zum Ergebnis der Prüfung. D.h. sie werden darüber informiert, ob ihre Meldung bei sich ggf. anschließenden Förderverfahren berücksichtigt bzw. nicht berücksichtigt wird. Die Ergebnisse des Markterkundungsverfahrens werden auf der Onlineplattform zur Bundesförderung Breitband veröffentlicht.

# Ausbaugebiet

Legende:      ● unterversorgt      ● nicht unterversorgt



Karte: GeoBasis-DE / BKG