

Markterkundung

Markterkundungsverfahren Breitbandversorgung für das Amt Südangeln nach § 4 der Rahmenregelung der Bundesrepublik Deutschland zur Unterstützung des Aufbaus einer flächendeckenden Next Generation Access (NGA)-Breitbandversorgung (NGA-RR)

1. Sachverhalt

Das Amt Südangeln beabsichtigt den Aufbau eines hochleistungsfähigen Breitbandnetzes. Dazu wird gemäß aktueller EU- und Bundes-Richtlinie ein Markterkundungsverfahren durchgeführt. Im Zuge dieses Verfahrens werden die Betreiber elektronischer Kommunikationsnetze und -dienste aufgefordert, bestehende NGA-Netze zu melden und Ihre Ausbauabsichten für die nächsten drei Jahren bekannt zu geben.

Hinweis:

Beim jetzigen Stand der Technik handelt es sich bei NGA-Netzen um: i) FTTx-Netze (glasfaserbasierte Zugangsnetze einschließlich FTTC, FTTN, FTTP, FTTH und FTTB), ii) hochleistungsfähige modernisierte Kabelnetze mindestens unter Verwendung des Kabelmodemstandards DOCSIS 3.0 oder iii) bestimmte hochleistungsfähige drahtlose Zugangsnetze, die jedem Teilnehmer zuverlässig min. 30 Mbit/s bieten – vgl. Leitlinien der EU 2013/C 25/01 Randnr. 58 und NGA-RR Fußnote 2.

2. Rechtsgrundlagen

- Leitlinien der EU für die Anwendung der Vorschriften über staatliche Beihilfen im Zusammenhang mit dem schnellen Breitbandausbau (2013/C 25/01) vom 26.01.2013, zuletzt geändert durch die Mitteilungen der Kommission (2014/C 198/02) vom 27.06.2014.
- Rahmenregelung der Bundesregierung zur Unterstützung des Aufbaus einer flächendeckenden Next Generation Access (NGA)-Breitbandversorgung vom 15.06.2015.

3. Gebietskulisse

Schleswig-Holstein, Kreis Schleswig Flensburg, Amt Südangeln

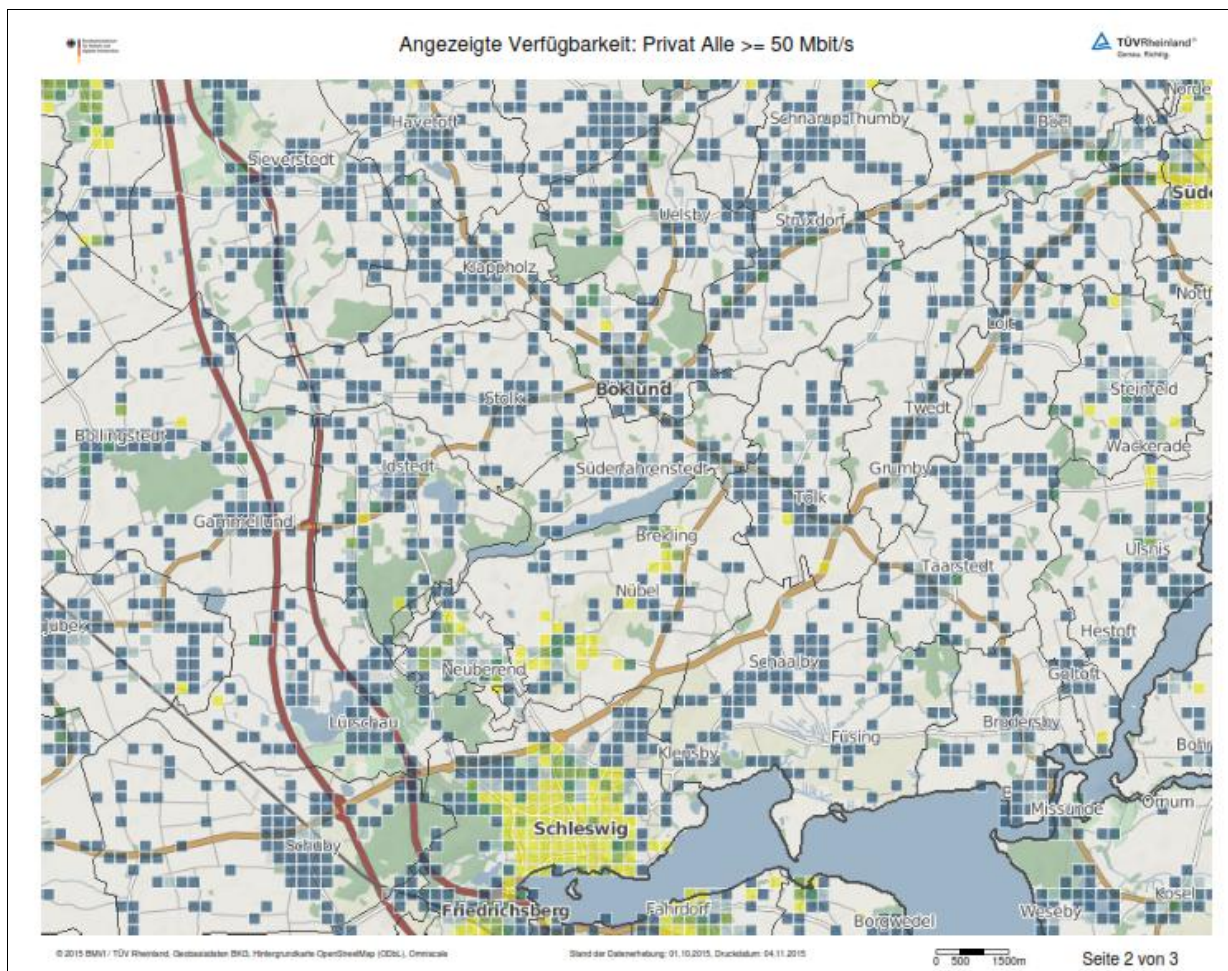
Gemeinde-/Stadtname	Gemeindekennziffer	Ortsnetzkennzahl (ONKZ)
Böklund	01 0 59 008	04623
Brodersby	01 0 59 016	04622
Goltoft	01 0 59 033	04622
Havetoft	01 0 59 037	04603
Idstedt	01 0 59 042	04625
Klappholz	01 0 59 049	04603
Neuberend	01 0 59 062	04621
Nübel	01 0 59 098	04621
Schaalby	01 0 59 073	04622; 04621
Stolk	01 0 59 081	04623; 04603
Struxdorf	01 0 59 082	04623
Süderfahrenstedt	01 0 59 084	04623; 04621

Taarstedt	01 0 59 086	04622
Tolk	01 0 59 090	04622
Twedt	01 0 59 097	04622
Uelsby	01 0 59 093	04623

Im beschriebenen Zielgebiet befinden sich ca. 13.240 Einwohnerinnen und Einwohner verteilt auf ca. 5100 Gebäude. Im Gebiet sind ca. 510 Gewerbebetriebe und Unternehmen ansässig.

4. Derzeitige Versorgungssituation

Aktuell stellt sich die Versorgungssituation im Zielgebiet wie folgt dar.



Auszug aus dem Breitbandatlas des Bundes

Im Amtsgebiet des Amtes Südangeln besteht eine massive Unterversorgung mit NGA-Breitbandzugängen für die Bürger und die Unternehmen. Aufgrund der langen Strecken von den aktiven Versorgungsstationen (z.B. mit VDSL ertüchtigte KVZ) zu den Gebäuden ist eine flächendeckende Versorgung mit NGA-fähigen Anschlüssen nicht gegeben. Alternative kabelgebundene Breitbandzugänge wie z.B. Vodafone (Kabel Deutschland) sind nicht vorhanden. Diese Situation behindert die weitere Entwicklung der Gemeinden im Amtsgebiet.

5. Vorhaben

Das Amt Südangeln beabsichtigt, im Amtsgebiet die Breitbandversorgung flächendeckend zu verbessern.

Es soll mit der Verbesserung eine Versorgung von mindesten 75% der Haushalte mit Bandbreiten von zuverlässig 50 Mbit/s und mehr, für 95% der Haushalte von mindestens 30 Mbit/s im Download gewährleistet werden (s. § 2 Abs. 3 NGA-RR). Das Amt Südangeln strebt im Ergebnis aber eine höhere Versorgungsquote und Bandbreite an (s. § 2 Abs. 4 Satz 2 NGA-RR). Ein weiterer, sehr wichtiger Aspekt der Verbesserung der Breitbandversorgung ist die Zukunftsfähigkeit der eingesetzten Lösung. Die zukünftigen Anforderungen an Bandbreite werden kontinuierlich steigen. Daher wird von einer Breitbandlösung erwartet, dass sie flexibel auf zukünftige Anforderungen reagieren kann. So soll es möglich sein, jedem Haushalt des Amtsgebietes perspektivisch bis zu 1000 Mbit/s anzubieten, ohne dass eine erneute öffentliche Beihilfe erforderlich wird.

Die öffentliche Hand stellt mit der Markterkundung fest, ob in dem betreffendem Zielgebiet gemäß § 2 Abs. 2 NGA-RR derzeit oder in den nächsten drei Jahren der Aufbau eines solchen flächendeckenden NGA – Netzes geplant ist und definiert anhand der Ergebnisse die weißen und schwarzen Flecken der NGA-Versorgung (vgl. Präambel zur NGA-RR S. 2 Abs. 5).

6. Fragen im Rahmen der Markterkundung

- a. Werden im betreffendem Zielgebiet oder Teilen des Zielgebietes von Ihrem Unternehmen bereits heute Breitbandnetze mit Übertragungsraten von mindestens 30 Mbit/s im Downstream und/oder Upstream betrieben und den Bürgerinnen/Bürgern und Unternehmen angeboten?
- b. Sollte dies der Fall sein, wird um Mitteilung gebeten in welchen Orten, Ortsteilen, Straßen bzw. Straßenzügen dies der Fall ist. Die Meldung hat in Form einer detaillierten Aufstellung zu erfolgen. Außerdem sind vektorisierte, georeferenzierte Daten zur liefern. Dabei wird das Shape-Format favorisiert. Werden CAD-Formate (dxf/dwg) geliefert, müssen die Sachinformationen in einer separaten Tabelle mitgeliefert werden, die eindeutig den Geometrien in der CAD-Datei zuordenbar sind.
- c. Werden in dem betreffendem Zielgebiet oder Teilen des Zielgebietes von Ihrem Unternehmen bereits heute Breitbandnetze mit Übertragungsraten von mindestens 50 Mbit/s im Downstream und/oder Upstream betrieben und den Bürgerinnen/Bürgern und Unternehmen angeboten?
- d. Sollte dies der Fall sein, wird um Mitteilung gebeten in welchen Orten, Ortsteilen, Straßen bzw. Straßenzügen dies der Fall ist. Die Meldung hat in Form einer detaillierten Aufstellung zu erfolgen. Außerdem sind vektorisierte, georeferenzierte Daten zur liefern. Dabei wird das Shape-Format favorisiert. Werden CAD-Formate (dxf/dwg) geliefert, müssen die Sachinformationen in einer separaten Tabelle mitgeliefert werden, die eindeutig den Geometrien in der CAD-Datei zuordenbar sind.
- e. Bestehen bereits heute Planungen Ihres Unternehmens im betreffenden Zielgebiet oder Teilen des Zielgebietes ohne staatliche Beihilfen in den nächsten drei Jahren Breitbandnetze (inkl. Mobilfunk) zu errichten, auszubauen oder zu betreiben, die Mindestübertragungsraten von 30 Mbit/s downstream und/oder upstream ermöglichen?

- f. Sollte dies der Fall sein, wird um Mitteilung gebeten in welchen Orten, Ortsteilen, Straßen bzw. Straßenzügen dies der Fall sein wird. Die Meldung hat in Form einer detaillierten Aufstellung zu erfolgen. Außerdem sind vektorisierte, georeferenzierte Daten zur liefern. Dabei wird das Shape-Format favorisiert. Werden CAD-Formate (dxf/dwg) geliefert, müssen die Sachinformationen in einer separaten Tabelle mitgeliefert werden, die eindeutig den Geometrien in der CAD-Datei zuordenbar sind.
- g. Bestehen bereits heute Planungen Ihres Unternehmens in dem betreffendem Zielgebiet oder Teilen des Zielgebietes ohne staatliche Beihilfen in den nächsten drei Jahren Breitbandnetze (inkl. Mobilfunk) zu errichten, auszubauen oder zu betreiben, die Mindestübertragungsraten von 50 Mbit/s downstream und/oder upstream ermöglichen?
- h. Sollte dies der Fall sein, wird um Mitteilung gebeten in welchen Orten, Ortsteilen, Straßen bzw. Straßenzügen dies der Fall sein wird. Die Meldung hat in Form einer detaillierten Aufstellung zu erfolgen. Außerdem sind vektorisierte, georeferenzierte Daten zur liefern. Dabei wird das Shape-Format favorisiert. Werden CAD-Formate (dxf/dwg) geliefert, müssen die Sachinformationen in einer separaten Tabelle mitgeliefert werden, die eindeutig den Geometrien in der CAD-Datei zuordenbar sind.
- i. Sind Sie bezüglich der Planungen (Fragen e. und g.) bereits gegenüber der Bundesnetzagentur tätig geworden?
- j. Bitte teilen Sie mit, ob die Planungen (Fragen e. und g.) zum Aufbau eines NGA-Netzes
 - i. durch die Nutzung bestehender alternativer Infrastrukturen
oder
 - ii. die Inanspruchnahme vorabregulierter Vorleistungen
oder
 - iii. eines bezuschussten Darlehens
erfolgen wird.

7. Weitere Hinweise

Mit einer Meldung im Rahmen dieses Markterkundungsverfahrens sind die Betreiber elektronischer Kommunikationsnetze und –dienste nach § 4 Abs. 8 NGA-RR verpflichtet eigene Infrastrukturen an die Bundesnetzagentur zur Aufnahme in den Infrastrukturatlas zu melden, soweit dies noch nicht erfolgt ist. Das Amt Südangeln bittet darum, das Datum der letzten Meldung an die Bundesnetzagentur mitzuteilen.

Falsche, unvollständige und nicht fristgerecht abgegebene Auskünfte im Rahmen des Markterkundungsverfahrens können nicht berücksichtigt werden und zum Ausschluss aus dem weiteren Verfahren führen.

Den konkreten Ausbauabsichten legen Sie bitte eine verbindliche Erklärung bei (eine unverbindliche Absichtserklärung ist hier nicht ausreichend), aus der auch die zeitliche Abfolge hervorgeht.

Sollte eine Meldung mit beabsichtigten Ausbauplanungen im Rahmen dieses Schrittes des Markterkundungsverfahrens erfolgen, werden unter Bezug auf § 4 Abs. 10 inkl. Fußnote 13 NGA-RR und EU-Leitlinie 2013/C 25/01 Randnr. 65 inkl. Fußnote 80 in einem weiteren Schritt

eine Ausbauplanung samt Meilensteinen, glaubhaften Geschäftsplänen und weiteren Unterlagen wie z.B. Bankendarlehensverträge abgefordert werden. Die Investitionen haben innerhalb von zwölf Monaten anzulaufen und die überwiegende Anzahl für die Umsetzung des Projekts erforderlichen Wegerechte müssen erteilt worden sein. Zur Lieferung dieser Information werden die betroffenen Unternehmen dann in einem gesonderten Schreiben aufgefordert werden. Diese Ausbauplanungen und weiteren Unterlagen sollen in einer vertraglichen Verpflichtung zwischen Gebietskörperschaft und Telekommunikationsunternehmen münden, aus der hervorgeht, dass der Telekommunikationsanbieter mit seinem Eigenausbau innerhalb von drei Jahren die Vorgaben des § 2 Abs. 3 NGA-RR erfüllt.

Eine Kostenerstattung ist im Rahmen des Markterkundungsverfahrens nicht vorgesehen. Für die fristgerechte Beantwortung dieser Markterkundung kann die nationale Plattform www.breitbandausschreibungen.de (Registrierung erforderlich) oder der Postweg genutzt werden.

8. Kontakt und Fristen

Nach § 4 Abs. 3 NGA-RR steht den Unternehmen zur Stellungnahme mindestens eine Frist von vier Wochen zu. Das Amt Südangeln bittet daher darum, die genannten Fragen bis zum 15.01.2016 zu beantworten. Bei Beantwortung über den Postweg sind die Informationen an folgende Stelle zu senden:

Amt Südangeln
Der Amtsdirektor
Toft 7
24860 Böklund

Der Amtsdirektor